

# SCHOOLPLAN

## Xaveriuschool

2019 – 2023



# INHOUDSOPGAVE

<b>1. De school en haar omgeving</b>	<b>4</b>
Wie zijn wij? Korte biografie.	
<b>2a Uitgangspunten schoolbestuur</b>	<b>6</b>
Strategisch beleid.	
Kwaliteitseisen.	
Personeelsbeleid, incl. onderhoud bekwaamheid.	
<b>2b Uitgangspunten (V)SO/SBO cluster</b>	<b>7</b>
Onderwijskundig beleid.	
<b>3. Ons schoolconcept</b>	<b>8</b>
Missie, visie, kernwaarden van onze school.	
Hoofdpijnen van ons beleid.	
<b>4. Wettelijke opdrachten</b>	<b>10</b>
4.1 Onderwijskwaliteit: ambities en bewaking.	10
4.2 Onderwijstijd.	12
4.3 De inhoud van ons onderwijs (overzicht methodes).	13
4.4 Kaders: wat hebben onze leerlingen nodig?	13
4.5 De leerlingenzorg.	18
<b>5. Analyse van het functioneren van de school</b>	<b>21</b>
Inhoud – houding – verhouding: actie op alle lagen.	
IJKpunten teamdialogoog en schoolanalyse.	
<b>6. Ambities en meerjarenbeleid op hoofdlijnen</b>	<b>24</b>
6.1 Ambities (V)SO/SBO cluster	24
6.2 Ambities Xaveriussschool	25
<b>Overzicht van documenten</b>	<b>26</b>
Gerelateerde documenten Xaveriussschool	
Gerelateerde documenten Kindante	

## Vaststellingsdocument

Het Xaverius Schoolplan 2019-2023 is opgesteld onder verantwoordelijkheid van de schooldirecteur, besproken met de medezeggenschapsraad (MR) en vastgesteld door de voorzitter van het College van Bestuur van Kindante.

*Namens het bestuur van de school:*

*Directeur school*

-----  
(dhr. P. Lemmens)

-----  
(dhr. B. Dieteren)

*Voorzitter medezeggenschapsraad*

-----  
(mw. S. Massen)

## 1. DE SCHOOL EN HAAR OMGEVING

De Xaveriuschool is een regionale doelgroepschool in Zuid-Limburg en biedt op 4 leslocaties speciaal onderwijs voor leerlingen van 4-12 jaar (SO) en van 12-20 jaar (VSO), zoals weergegeven in Tabel 1.

Tabel 1

*Leslocaties van de Xaveriuschool*

SO/De Triangel	Valkstraat 2a, Sittard	4-12 jarigen, onderwijs in combinatie met semi residentiële behandeling (MKD, GGZ)
ASS De Blinker	Eloystraat 1a, Geleen	4-12 jarigen, onderwijs in samenwerking met SBO de Blinker
VSO VMBO	Geenstraat 43, Geleen	12-20 jarigen, onderwijs gericht op diplomering VMBO BB/KB/TL
VSO LW&TC	Overhovenerstraat 31, Sittard	12-20 jarigen, onderwijs gericht op arbeidstoeleiding en certificering MBO 1

De **doelgroep** zijn leerlingen met specifieke ondersteuningsbehoeften op het gebied van ontwikkeling, sociaal-emotioneel en/of gedrag. De doelgroepscholen van het speciaal- en voortgezet speciaal onderwijs zijn voorzieningen binnen de regionale samenwerkingsverbanden (SWV's) Primair- en Voortgezet onderwijs, die daar waar nodig de reguliere scholen aanvullen in de opdracht passend onderwijs te bieden. Plaatsing op de Xaveriuschool, maar ook ondersteuning vanuit de Xaveriuschool (flexibele en vraaggestuurde arrangementen), is daarmee afhankelijk van de afspraken zoals ze binnen de SWV's gemaakt zijn.

Leerlingen die onderwijs volgen op de Xaveriuschool hebben forse sociale, emotionele, ontwikkelings- en/of gedragsproblemen die hen belemmeren in de totale ontwikkeling. Ze hebben extra ondersteuning nodig op het gebied van hun sociale -, emotionele -, didactische -, persoonlijke - en/of communicatieve ontwikkeling. Ze zijn onvoldoende zelfstandig/zelfredzaam en beschikken over onvoldoende probleemoplossend vermogen. De Xaveriuschool helpt de leerlingen met het leren omgaan met grenzen, o.a. op het gebied van gedrag. Verder biedt de school de leerlingen extra ondersteuning bij het plannen en effectief communiceren.

Bij het vormgeven van haar ondersteuningsaanbod werkt de Xaveriuschool nauw samen met meerdere partijen in de brede regio. O.a. leerlingen, ouders/verzorgers, centra voor jeugd & gezin (CJG), samenwerkingsverbanden (SWV's), collega scholen (PO, VO, MBO), instanties voor jeugdhulpverlening (JHV) en geestelijke gezondheidszorg kind & jeugdigen (GGZ K&J). In dat kader is verdere inhoudelijke uitwerking m.b.t. de locatie Xaveriuschool ASS De Blinker opgenomen in het schoolplan van SBO De Blinker.

In de eerste jaren na de start van Passend Onderwijs (PaO) in augustus 2014 namen aanvankelijk de **leerlingenaantallen** van de Xaveriuschool ten gevolge van ondernomen acties binnen het regulier- en (voortgezet) speciaal onderwijs af. In de daarop volgende jaren stabiliseerde dit.

Tabel 2

Leerlingenaantallen Xaveriussschool 2014 t/m 2018

	01-10-2014	01-10-2015	01-10-2016	01-10-2017	01-10-2018
SO	174	167	151	148	147
VSO	124	100	95	102	102
TOTAAL	298	267	246	250	249

In de voorbije planperiode kende de school o.a. de navolgende **(beleid)topics**:

- Planmatig verhogen van veiligheid voor leerlingen, schoolpersoneel en andere betrokkenen. Daarbij is gebruik gemaakt van de VFAT methodiek (Verbale- en Fysieke Aggressie Training);
- Planmatig verhogen van de sociale competenties van leerlingen. Via de methodieken Taakspel en Kinderen en hun Sociale Talenten;
- Planmatig verhogen van leergebiedoverstijgende competenties van leerlingen (bijvoorbeeld CED leerlijnen, Slimplan);
- Planmatig verhogen van de expertise van schoolpersoneel (gesprekkencyclus, persoonlijk ontwikkelingsplan, professionaliseringsagenda, master SEN opleidingen, .....);
- Verruimen van opleidingsmogelijkheden voor leerlingen (VMBO TL, MBO niveau 1);
- Intensiveren van samenwerking met collega (V)SO/SBO scholen, reguliere scholen en bedrijven;
- Intensiveren van samenwerking met bij leerlingen betrokken instanties zoals jeugdhulpverlening, geestelijke gezondheidszorg (GGZ), leerplicht en gemeentelijke gezondheidsdienst (GGD);
- Transitie en integratie van leerlingen van voormalig Station 29 (een onderwijslocatie voor leerlingen met een autisme spectrum (ASS) problematiek) met SBO de Blinker in Geleen;
- Transitie en integratie van VSO VMBO ASS leerlingen met het DaCapo College locatie Eysenhegge;
- Verruiming van ICT mogelijkheden voor leerlingen en schoolpersoneel;
- .....

De Xaveriussschool wordt aangestuurd door een directeur en twee locatieleiders welke, samen met een vertegenwoordiger namens de Commissie van Begeleiding (CvB) het managementteam vormen. De school hanteert het subsidiariteitsprincipe (bevoegdheden en verantwoordelijkheden liggen zo laag als mogelijk binnen de organisatie). Dit wordt ook naar de onderwijsgroepen doorgetrokken waarbij de leerling uitgedaagd wordt primair zaken eerst zelfstandig op te lossen.

De kern van het **pedagogisch/didactisch concept** van de school is:

- Hoge mate van voorspelbaarheid, inzicht, overzicht en uitzicht;
- Optimale aandacht voor de relatie met - en tussen leerlingen;
- Gedeelde verantwoordelijkheid op basis van actieve betrokkenheid en heldere, open en respectvolle communicatie met ouders, leerlingen, reguliere scholen, ketenpartners;
- Duidelijke definiëring van rollen, taken en verantwoordelijkheden;
- Planmatig werken conform Kwaliteitswet (V)SO via o.a. CED leerlijnen Speciaal Onderwijs. De school heeft in haar programma voor de volgende (leerlijn)gebieden gekozen:
  - Taal (waaronder Taal, Technisch lezen, Begrijpend lezen en Spelling).
  - Rekenen.
  - Leren leren, (waaronder taak/werkhouding).
  - Sociaal gedrag.
- Professioneel en integer handelen binnen een veilig, uitdagend en respectvol leerklimaat.

## 2a. UITGANGSPUNTEN SCHOOLBESTUUR

### **Stichting Kindante**

Kindante is een onderwijsstichting die voor bijna 9000 leerlingen onderwijs verzorgt op 37 scholen voor basisonderwijs, speciaal basisonderwijs en (voortgezet) speciaal onderwijs in de gemeenten Beek, Echt-Susteren, Beekdaelen, Sittard-Geleen en Stein. De stichting kent de volgende denominaties: katholiek, openbaar, protestants-christelijk en algemeen bijzonder. Bij de stichting werken circa 1000 mensen.

### **Missie en visie**

De kern van de missie van Kindante is: *Het kind staat voorop! 'Leren leren en leren leven' staat daarbij centraal. Dat doen wij door het ontdekken, ontwikkelen, samenbrengen, inzetten en benutten van talenten!*

We hanteren daarbij het aandachtspunt: *Wij geven richting en bieden ruimte op maat!*

### **Onderwijs**

- We maken onderwijs op een eigentijdse, toekomstgerichte en herkenbare manier passend op de onderwijs- en ontwikkelbehoeften van kinderen en gaan uit van gelijkwaardigheid en erkende ongelijkheid.
- We gaan verbindingen aan met mensen binnen en partners buiten Kindante om onze missie te verwezenlijken.
- We dragen bij aan duurzame en kwalitatief hoogwaardige infrastructuren van voorzieningen waardoor kinderen zich kunnen ontwikkelen tot waardevolle burgers.
- We leren binnen en buiten de grenzen van onze eigen organisatie-eenheid op een positief kritische en onderzoekende wijze.

De missie en visie van Kindante is overkoepelend voor de scholen; de missie-visie van de school is een afgeleide van de missie-visie van de stichting. Daarbij is er ruimte voor de *couleur locale* van elke school.

### **Personeel**

Als een spiegel van de onderwijskundige visie<sup>1</sup> en het beleid<sup>2</sup> heeft Kindante een personele visie<sup>3</sup> geformuleerd. Hierin staan de talenten van iedere medewerker centraal. Het gaat daarbij om medewerkers die zich verbonden hebben met de missie, visie en speerpunten van Kindante vanuit een positief kritische manier zoals verwoord in het Kindante-DNA. Keuzen die we maken als medewerker en als team zijn gebaseerd op de mogelijkheden en behoeften van kinderen. Belangrijk hierbij is dat we regels, cao's en wetten zien als een hulpmiddel en niet als een doel. Waar het in het belang van kinderen is, zoeken we de grenzen op.

### **Kindante DNA**

- Ik ben mensgericht – stimulerend
- Ik ben professioneel relatiegericht gebaseerd op openheid en transparantie
- Ik werk prestatie- en taakgericht aan de opdracht die Kindante zich stelt
- Ik ben gericht op zelfactualisatie

---

<sup>1</sup> Kindante Onderwijskundige Visie, januari 2016

<sup>2</sup> Kindante Strategische Agenda 2018

<sup>3</sup> Kindante Personele Visie, april 2016

## 2B. UITGANGSPUNTEN (V)SO/SBO CLUSTER

De Xaveriuschool maakt operationeel deel uit van het Kindante (V)SO/SBO cluster.

De kern van de visie van Kindante en haar scholen is: "Wij geven richting en bieden ruimte." Daar waar de ontwikkeling van kinderen en jongeren niet vanzelfsprekend gaat, bieden de scholen van het (V)SO/SBO cluster de leerling optimale leiding, begeleiding, structuur en veiligheid om naar vermogen te kunnen leven/leren en zich te ontwikkelen tot duurzame deelname aan de maatschappij.

Het Kindante (V)SO/SBO cluster is een organisatie binnen de samenwerkingsverbanden PaO die, op basis van de onderwijs- en ondersteuningsbehoefte van kinderen, meerdere vormen van plaatsing en aanbod mogelijk maakt. Vanuit de flexibiliteitsgedachte geldt dit ook voor externe ondersteuning die gericht is op het onderwijssysteem, de leerkracht en op leerlingen met specifieke onderwijs- en ondersteuningsbehoeften. De leerlingen binnen het (V)SO/SBO cluster kennen hulpvragen die de ondersteuningsstructuur van het reguliere onderwijs overstijgen en die vragen om een unieke, op elke leerling specifiek toegesneden aanpak, vanuit de gedachte van adaptief onderwijs (relatie, competentie en autonomie). Daarbij is veel aandacht voor het creëren van een voorwaardenscheppende leeromgeving waarbinnen elke individuele leerling zich optimaal kan ontplooien.

De scholen van het (V)SO/SBO cluster streven daar waar mogelijk primair naar verantwoorde terugkeer c.q. schakelen van de leerling (waar mogelijk naar het reguliere onderwijs of naar onderwijs met lichtere ondersteuningsvormen). Waarbij aandacht voor het welbevinden van de leerling en diens perspectief.

Het Kindante (V)SO/SBO cluster maakt deel uit van het continuüm van zorg waarin het ontwikkelingsperspectief (geformuleerd op basis van de onderwijs- en ondersteuningsbehoeften van de leerling) leidend is voor het onderwijsaanbod. In het continuüm van zorg is helder binnen welk arrangement hier het best aan tegemoet gekomen kan worden. Alle betrokkenen binnen het continuüm van zorg zijn mede eigenaar van en mede verantwoordelijk voor het realiseren van het ontwikkelingsperspectief en zijn aanspreekbaar hierop.

Ouders zijn primair verantwoordelijk voor de opvoeding van hun kind, scholen voor het onderwijs. Daarbij zijn beiden gericht op hetzelfde doel: kinderen maximale kansen op maat bieden binnen de mogelijkheden, in relatie tot de omgeving. Onderwijs en opvoeding zijn zo nauw met elkaar verbonden dat scholen en ouders als partners samenwerken om deze gezamenlijke doelstelling te bereiken. De rol van ouders en school bij opvoeding en onderwijs is niet gelijk, maar wel gelijkwaardig. Partnerschap en heldere communicatie over rollen en verantwoordelijkheden bij onderwijs en ondersteuning helpen om vroegtijdige handelingsverlegenheid in onderwijs en opvoeding te signaleren en daar met een passende interventie op te reageren. Het is uiteindelijk de school die over de aard van de onderwijsinterventie beslist en dit in overleg met ouders vastlegt. Het (V)SO/SBO cluster werkt respectvol en op gelijkwaardige wijze handelingsgericht samen met alle partners die betrokken zijn bij het onderwijs aan de leerlingen binnen de samenwerkingsverbanden (zowel intern geplaatste - als extern ondersteunde leerlingen).

### 3. ONS SCHOOLCONCEPT

De gekozen koers bepaalt het handelen. Elke keuze die we maken draagt bij aan het realiseren van de koers. Met elk besluit en elke actie geven we als het ware onze toekomst vorm.

#### **MISSIE**

Het is de missie van de Xaveriuschool om elke leerling vanuit zijn uniciteit, context en specifieke ondersteuningsbehoefte perspectiefrijk onderwijs en ondersteuning te bieden. Hierbij gaan we uit van de kwaliteiten en het potentieel van de leerling zodat deze zich binnen de samenleving betekenisvol verder kan ontwikkelen.

De mission-statement van de school is: '**JOUW ONDERSTEUNING IS ONZE UITDAGING!**'

#### **WAARDEN**

De kernwaarden van Kindante (DNA) en de Xaveriuschool laten zien waar we voor staan; ze vormen de basis van waaruit de Xaveriuschool werkt. De kernwaarden geven richting op alle gebieden: wat we uitstralen en hoe we handelen als persoon, hoe we met elkaar omgaan binnen de organisatie, hoe we met leerlingen en ouders omgaan en de wijze waarop we externen benaderen. De kernwaarden zijn:

#### ***Veilig, uitdagend, respectvol en plezier***

Wij zorgen voor orthopedagogisch en orthodidactisch handelen vanuit een prettige en veilige omgeving waarin eenieder zich optimaal kan ontwikkelen. Het waarborgen van de fysieke – en emotionele veiligheid staat daarbij centraal evenals respect voor elk individu en elkaar behandelen zoals je zelf ook behandeld wilt worden. We stralen rust, stabiliteit en positiviteit uit en hebben een gezonde dosis (relativerende) humor. We zorgen voor een uitdagende en gezonde omgeving met werk- en levensgeluk.

#### ***Eigenaarschap***

Wij stimuleren eigenaarschap en verantwoordelijkheid door vertrouwen (op basis van nieuwsgierigheid en natuurlijke leerdrang), ruimte en inspiratie te geven, door eigenaarschap, samenwerking en autonomie te stimuleren en door kwaliteiten te waarderen. Het ontwikkelingsperspectief van de leerling laat de route van de leerling zien waarbij de leerkracht de rol van coach vervult. Voor schoolpersoneel wordt de ontwikkelroute beschreven in het Persoonlijke Ontwikkelplan (POP). Leerling en personeel hebben daardoor zicht op hun eigen leerproces en zijn hier zelf verantwoordelijk voor.

#### ***Samen sterk***

Wij bundelen krachten om het samen te doen. Wij hebben een gezamenlijke verantwoordelijkheid en de ondersteuning van leerlingen is onze gezamenlijke uitdaging. Personeel en middelen zijn flexibel inzetbaar. De leerling en diens opvoeders zien wij als de meest belangrijke partners. Wij stralen uit dat we er als team staan, voor elkaar zijn en een helpende hand bieden. Wij zijn samen sterk vanuit onze professionaliteit, ons verantwoordelijkheidsgevoel en ons gezamenlijk plezier in en op het werk.

#### ***Ontwikkeling***

Centraal staat de leerling en zijn leergebiedoverstijgende ontwikkeling. Wij creëren een klimaat waarin elke leerling zich optimaal kan ontwikkelen richting een passende en duurzame plek in het vervolgonderwijs, op de arbeidsmarkt en in de maatschappij. Wij hebben een lerende houding: stimuleren en inspireren elkaar, leren van en met elkaar, delen kennis en ervaring met elkaar, vragen en bieden hulp,



wisselen kennis en ideeën uit, zijn ontvankelijk voor nieuwe ideeën, hebben de bereidheid om dingen af te leren en dagen elkaar uit om talenten te ontdekken en tot bloei te laten komen.

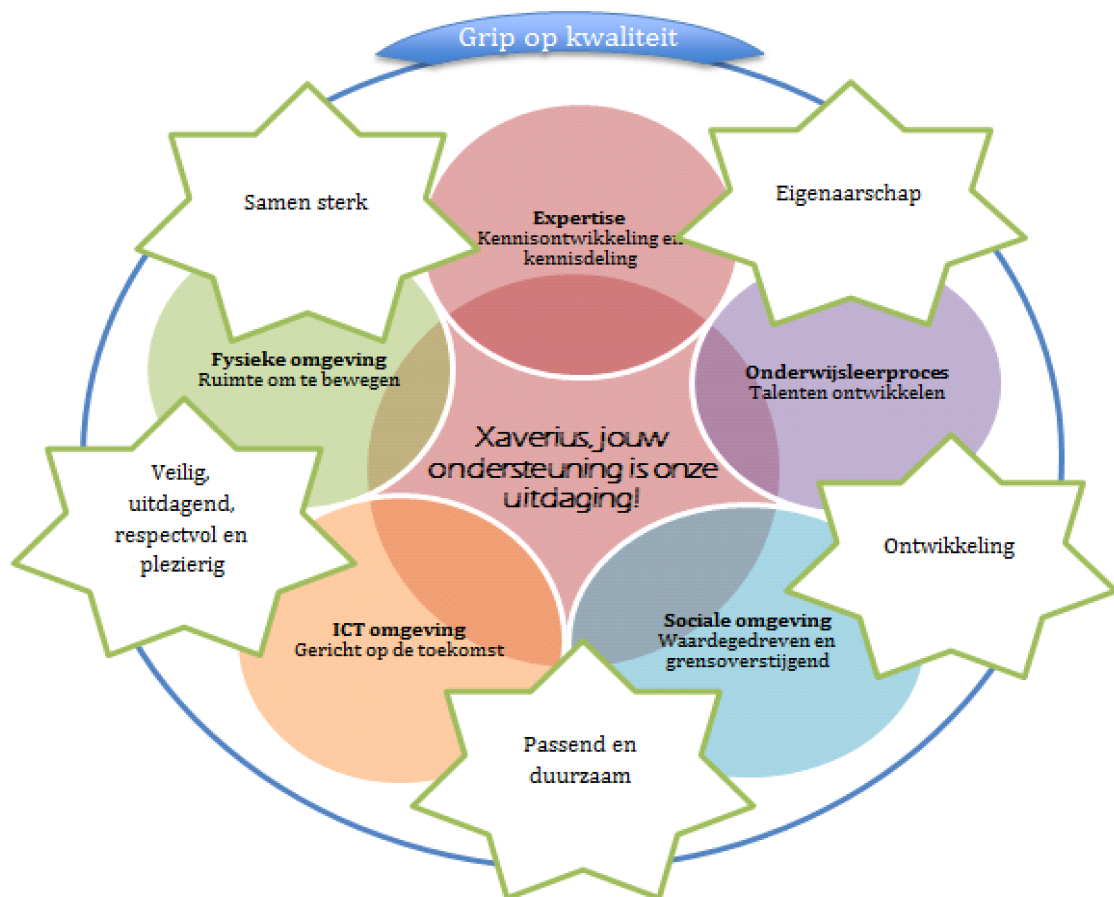
### ***Passend en duurzaam***

Wij gaan uit van individuele ontwikkellijnen van leerlingen en maken ons aanbod daarop passend. Wij streven voor elke leerlingen naar duurzame deelname aan onderwijs en samenleving op basis van diens talenten, (on)mogelijkheden en ontwikkeling.

### **VISIE**

De kern van de visie van Kindante en haar scholen is: "Wij geven richting en bieden ruimte." De Xaveriuschool heeft op basis hiervan een vijftal thema's (domeinen) gedefinieerd die voor ons belangrijk zijn m.b.t. de toekomst van de school:

1. Onderwijsleerproces
2. Sociale omgeving
3. ICT-omgeving
4. Fysieke omgeving
5. Expertise



*Figuur 1.* Schematische weergave van de missie, visie en kernwaarden van de Xaveriuschool

Voor een uitgebreidere visie incl. ambities van de school voor 2019-2023 wordt verwezen naar het Xaverius Koersdocument 2019-2023 (bijlage 1) en paragraaf 6B van dit schoolplan.

## 4. WETTELIJKE OPDRACHTEN

De overheid stelt aan alle scholen een aantal wettelijke eisen ten aanzien van de onderwijskwaliteit en de inrichting van het onderwijs. In dit hoofdstuk wordt voor de onderwerpen onderwijskwaliteit, inhoud van het onderwijs en de leerlingenzorg aangegeven hoe de school hieraan voldoet.

### 4.1 ONDERWIJSKWALITEIT: AMBITIES EN BEWAKING

De Xaveriuschool wil voldoen aan de huidige wet- en regelgeving zoals in het "Onderzoekskader 2017 voor het toezicht op (voortgezet) speciaal onderwijs" van de inspectie is opgenomen. Hierbij stelt de Xaveriuschool zich een vijftal elementaire vragen:

1. Doen we de goede dingen?
2. Doen we die dingen ook goed?
3. Hoe weten we dat?
4. Vinden anderen dat ook?
5. Wat doen we met die kennis?

De Xaveriuschool durft haar verantwoordelijkheid te nemen en zal als school op een rechtmatige en doelmatige wijze haar publieke taak verantwoorden en voldoen aan de laatste wettelijke eisen zoals in het "Onderzoekskader 2017 voor het toezicht op (voortgezet) speciaal onderwijs" vastgelegd en wordt gecontroleerd door de Inspectie van het Onderwijs. Wijzigingen in het onderzoekskader zullen verwerkt worden wanneer noodzakelijk.

De Kwaliteitsnorm Speciaal Onderwijs is hierbij voor de Xaveriuschool een leidend kader waarin deze eisen eveneens zijn vastgelegd, maar worden uitgebreid met de eisen die gesteld worden vanuit de ISO 9001:2008 en ervaringen vanuit het werkveld.

Het kwaliteitsbeleid<sup>4</sup> van de Xaveriuschool is een integraal onderdeel van het organisatiebeleid. Algemene kwaliteitsdoelstellingen worden vastgesteld in het meerjarenbeleidsplan (het Xaverius Koersplan) en een jaarplan en zijn een vertaling van de missie en visie van de Xaveriuschool en gericht op de leerlingen en medewerkers van de organisatie.

De Xaveriuschool werkt met een systematische en cyclische aanpak van beleidsvorming, uitvoering en evaluatie. Het is van belang dat deze fasen van het beleidsproces planmatig plaatsvinden, het proces inzichtelijk is en taken, bevoegdheden en verantwoordelijkheden voor alle betrokkenen duidelijk zijn.

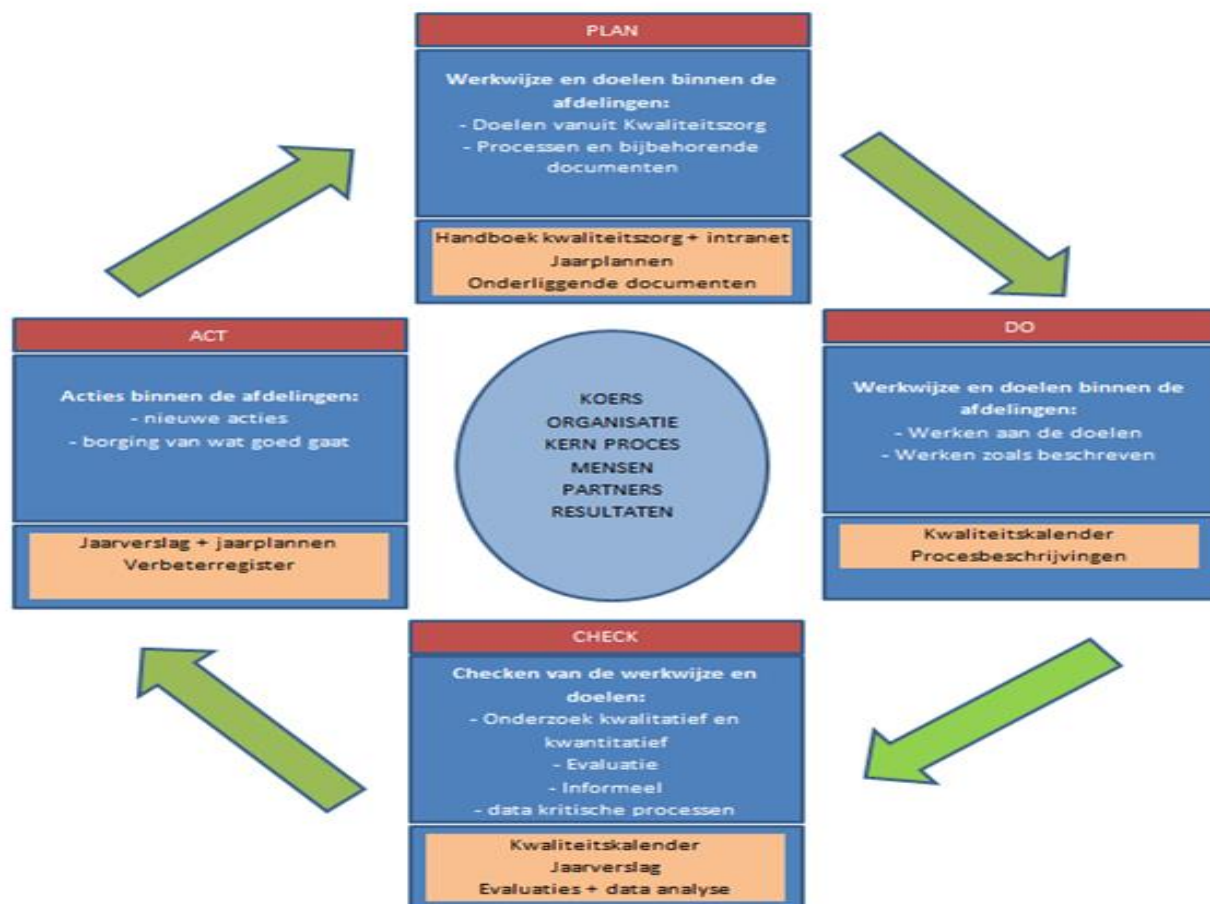
Uitgangspunten hierbij zijn:

- Het meerjarenbeleid is leidend;
- Het is voor alle betrokkenen bekend en duidelijk wat een ieders taken, bevoegdheden en verantwoordelijkheden zijn;
- De Plan-Do-Check-Act cyclus staat centraal bij de beleidscyclus;
- Sturing op beleidsfasen en resultaten aan de hand van een duidelijk meerjarenbeleid, beleids- en controlcyclus, en
- Verantwoordelijkheden worden zo laag mogelijk in de organisatie belegd.

---

<sup>4</sup> Zie bijlage 2 : Kwaliteitshandboek "Grip op Kwaliteit" van de Xaveriuschool.

Het belangrijkste uitgangspunt van de Xaveriusschool ten aanzien van kwaliteit is, dat kwaliteitsbeleid geen apart beleidsterrein is. Goede kwaliteit hoort een kenmerk te zijn van alle processen binnen de Xaveriusschool, waarbij het primaire proces voorop staat. Door de processen zoveel mogelijk volgens de cyclus Plan Do Check Act (de Deming cirkel of kwaliteitscyclus) te organiseren wil de Xaveriusschool haar processen continu verbeteren. Figuur 2 is een weergave van de PDCA-cyclus die door de Xaveriusschool wordt doorlopen.



Figuur 2. PDCA-cyclus Xaveriusschool

De Xaveriusschool zet een aantal instrumenten in voor kwaliteitsmeting, om van daaruit borging- en ontwikkelpunten te formuleren. Een aantal voorbeelden wordt benoemd in Tabel 3.

Tabel 3

Voorbeelden kwaliteitsinstrumenten Xaveriusschool

Kwaliteitsinstrument	Wat meet dit instrument?
Risico Inventarisatie en Evaluatie (RIE)	Gezonde en veilige werkomgeving personeel.
ZEK	Tevredenheid leerlingen, ouders, personeel, directie, externe partners.
SCOL	Sociaal-emotionele ontwikkeling leerling vanuit leerkracht en leerling
AMN en CITO	Leerlingvolgsysteem voor de didactische opbrengsten.
ESIS	Verzuim leerlingen.
Bestendigingsmonitor	Uitstroomgegevens en. bestendigingsgegevens
Registratie klachtmeldingen	Klachten en klachtafhandeling
Incidentenformulier	Veiligheid leerlingen en medewerkers
Directiebeoordeling	Effectiviteit kwaliteitssysteem

## 4.2 ONDERWIJSTIJD

### 4.2.1 Vakgebieden en urenverdeling per week

Tabel 4

Vakgebieden en urenverdeling per week.

<b>4-12 JARIGEN</b>	<u>Onderbouw (1,2)</u>	<u>Middenbouw (3,4,5)</u>	<u>Bovenbouw (6,7,8)</u>	
Nederlandse taal (taal, spelling, lezen)	2u 45m	8u 45m	6u 55m	
Engelse taal	-	-	0u 25m	
Schrijven	2u 15m	1u 00m	0u 50m	
Rekenen/wiskunde (incl. voorbereidend rekenen)	1u 15m	3u 45m	3u 45m	
Wereldoriëntatie	2u 05m	2u 00m	1u 55m	
Expressievakken	2u 00m	1u 00m	1u 35m	
Bewegingsonderwijs	4u 10m	1u 30m	1u 30m	
SoVa / SEO	10u 40m	7u 10m	7u 45m	
<b>Totaal</b>	<b>25u 10m (25,10)</b>	<b>25u 10m (25,10)</b>	<b>25u 10m (25,10)</b>	
<b>12-20 JARIGEN VMBO</b>	<u>VMBO 1-2</u>	<u>VMBO 3</u>	<u>VMBO 4</u>	
Nederlandse taal	3u 20m	3u 20m	3u 20m	
Engelse taal	2u 30m	2u 30m	3u 20m	
Wiskunde	2u 30m	3u 20m	2u 30m	
Rekenen	2u 30m	1u 40m	1u 40m	
Aardrijkskunde, geschiedenis, biologie/verzorg	5u 00m	-	-	
Maatschappijleer		1u 40m	-	
Culturele Kunstzinnige Vorming (CKV)	-	0u 50m	-	
Economie (incl. profiel modules)	1u 40m	5u 50m	8u 20m	
Expressievakken (tekenen/handvaardigheid)	1u 40m	-	-	
Bewegingsonderwijs	1u 40m	1u 40m	1u 40m	
Sova / Seo	4u 55m	4u 55m	4u 55m	
<b>Totaal</b>	<b>25u 45m (25,75)</b>	<b>25u 45m (25,75)</b>	<b>25u 45m (25,75)</b>	
<b>12-20 JARIGEN LW&amp;TC</b>	<u>Onderbouw (1,2,3)</u>	<u>Middenbouw (4)</u>	<u>Bovenbouw (5)</u>	<u>Bovenbouw Entree</u>
Nederlandse taal	3u 45m	2u 15m	1u 30m	0u 45m
Engelse taal	1u 30m	1u 30m	0u 45m	0u 45m
Wiskunde/rekenen	3u 45m	2u 15m	1u 30m	0u 45m
Aardrijkskunde, geschiedenis, biologie/verzorging	2u 15m	1u 30m	-	-
Praktijk/sectorvakken	8u 00m	8u 45m	2u 30m	-
Stage (in/extern)	-	5u 00m	15u 00m	20u 00m
Bewegingsonderwijs	1u 45m	1u 45m	1u 45m	-
Sova / Seo	4u 45m	2u 45m	2u 45m	0u 30m
Loopbaan en burgerschap	-	-	-	0u 45m
Keuzedeel	-	-	-	0u 45m
Voorbereiding werk	-	-	-	0u 45m
Sectortheorie	-	-	-	0u 45m
VCA	-	-	-	optioneel
<b>Totaal</b>	<b>25u 45m (25,75)</b>	<b>25u 45m (25,75)</b>	<b>25u 45m (25,75)</b>	<b>25u 45m (25,75)</b>

De schooltijden worden jaarlijks in de schoolgids vermeld. Het totaal aantal uren op jaarbasis is voor de 4-12 jarigen (SO) 965 uur en voor de 12-20 jarigen (VSO) 1000 uur. Voor de leerlingen die onderwijs binnen de Triangel volgen en waarvoor op basis van specifieke dagbehandeling programma's in combinatie met onderwijs onderschrijving van de onderwijstijd nodig is, gelden genoemde uren op jaarbasis niet.

#### **4.2.2 Waarborgen van voldoende onderwijstijd**

Voldoende onderwijstijd is belangrijk voor het leerproces van leerlingen. Niet alleen de tijd in de klas maar ook de tijd daarbuiten. Want de school kent naast onderwijskundige doelen ook doelen die gericht zijn op sociaal/emotionele ontwikkeling van leerlingen alsmede gedragsregulatie. Om voldoende onderwijstijd te waarborgen heeft de Xaveriuschool o.a. de volgende maatregelen genomen:

- Teamleden maken een efficiënt gebruik van de geplande onderwijstijd. Dit wordt o.a. bereikt door:
  - Tijdig starten met lessen en de hele beschikbare lestijd te gebruiken voor het onderwijs.
  - Leerkrachten kennen een passend klassenmanagement.
  - Lessen hebben een vaste structuur (via visualisatie, inleiding/instructie/verwerking/evaluatie).
  - Pedagogische achterwacht is geregeld zodat ordeverstoringen niet ten koste van het primaire proces gaan.
  - Ook buiten het klaslokaal aandacht voor gedragsregulatie en sociaal-emotionele ontwikkeling.
  - Het binnenkomen en verlaten van het schoolgebouw wordt eveneens tot onderwijstijd gerekend waardoor in het leslokaal een hogere effectiviteit bereikt kan worden.
- De Xaveriuschool stemt de hoeveelheid tijd af op de onderwijsbehoeften van haar leerlingen.
  - Elke leerling heeft een individueel ontwikkelingsperspectief (OPP).
  - Voor leerlingen waarvoor bijzondere maatregelen nodig zijn, die onderschrijving van het wettelijk verplichte minimum aantal uren onderwijs op jaarbasis noodzakelijk maakt, is ontheffing geregeld (o.a. leerlingen van de Triangel).
- De school streeft t.a.t. naar vervanging bij verzuim van een personeelslid. Daar waar dit niet mogelijk is, maakt men gebruik van een (Kindante) stappenplan om lesuitval tot een minimum te beperken.
- De school houdt in haar formatiebeleid rekening met de inzet van vervangend personeel.

### **4.3 DE INHOUD VAN ONS ONDERWIJS**

Het gebruik van leermiddelen (methoden en methodieken) die voldoen aan de kerndoelen en wettelijke eisen vormt de basis voor de inhoudelijke vormgeving van het onderwijs binnen de Xaveriuschool. In bijlage 3 is een overzicht van het actuele aanbod opgenomen. Wat betreft de praktijkvakken die binnen het VSO LW&TC aangeboden worden, is dit opgenomen in bijlage 4.

Door de leerstof aan te bieden middels het gebruik van genoemde leermiddelen, de wijze waarop deze leermiddelen worden ingezet en de leertijd (paragraaf 4.1 en 4.2) die wordt gereserveerd voor deze inhoud, voldoet de Xaveriuschool aan de kerndoelen en de wettelijke eisen.

#### 4.4 KADERS: WAT HEBBEN ONZE LEERLINGEN NODIG?

Wat betreft de streefniveaus conformeert de Xaveriusschool zich aan de Wet Kwaliteit (V)SO (Lecso, 2013). In de schoolstandaard beschrijft de Xaveriusschool de streefniveaus voor elke doelgroep leerlingen en het daarbij behorende arrangement.

Op didactisch gebied zijn de streefniveaus geformuleerd in termen van de referentieniveaus. Deze worden gemeten middels methode onafhankelijke instrumenten zoals de AMN en Cito. Dit geldt eveneens voor de pedagogische standaard, waarbij er gebruik wordt gemaakt van de SCOL en CED leerlijnen als stuur- en meetinstrumenten.

##### 4.4.1. DIDACTISCHE STANDAARD

###### SO

Bij alle leerlingen worden didactische doelen geformuleerd in arrangementen, waarbij onderscheid wordt gemaakt in minimum, voldoende en gevorderd arrangement. In de tabellen 5 t/m 8 wordt per vakgebied (Technisch lezen, Begrijpend lezen, Spelling, Rekenen) aangegeven aan welk niveau de leerlingen moeten voldoen om te kunnen uitstromen naar het beoogde uitstroomniveau.

Tabel 5

*Leerstandaarden technisch lezen op basis van beheerste AVI-niveaus.*

Leerstandaard	Gr 3	Gr 4	Gr 5	Gr 6	Gr 7	Gr 8	Uitstroombestemming
Gevorderd	≥E3	≥E4	≥E5	≥E6	≥E7	Plus	HAVO
					E7	Plus	VMBO TL
Voldoende	E3	E4	E5	M6	E6	M7	VMBO KB
			M5	E5	M6	E6	VMBO BB
Minimum	M3	E3	M4	E4	M5	E5	PRO

Tabel 6

*Leerstandaarden begrijpend lezen op basis van beheerste CITO niveaus.*

Leerstandaard	Gr 3	Gr 4	Gr 5	Gr 6	Gr 7	Gr 8	Uitstroombestemming
Gevorderd	E3	E4	M5	M6	M7	B8	HAVO
					M6/M7	M7	VMBO TL
Voldoende	E3	M4	E4	M5	M6	M6/M7	VMBO KB
					M5/M6	M6	VMBO BB
Minimum	M3	E3	M4	E4	E4/M5	M5	PRO

Tabel 7

*Leerstandaarden spelling op basis van beheerste CITO niveaus.*

Leerstandaard	Gr 3	Gr 4	Gr 5	Gr 6	Gr 7	Gr 8	Uitstroombestemming
Gevorderd	E3	E4	E5	E6	E7	B8	HAVO
					M7	E7	VMBO TL
Voldoende	E3	E4	E5	M6	E6	M7	VMBO KB
			M5	E5	M6	E6	VMBO BB
Minimum	M3	E3	M4	E4	E4/M5	E5	PRO

Tabel 8

Leerstandaarden rekenen op basis van beheerste CITO niveaus.

Leerstandaard	Gr 3	Gr 4	Gr 5	Gr 6	Gr 7	Gr 8	Uitstroombestemming
Gevorderd	E3	E4	E5	E6	E7	B8	HAVO
					M7	E7	VMBO TL
Voldoende	E3	E4	E5	M6	E6	M7	VMBO KB
			M5	E5	M6	E6	VMBO BB
Minimum	M3	E3	M4	E4	E4/M5	E5	PRO

### VMBO

De didactische leerstandaard ligt vast in de exameneisen van het VMBO BB, KB of TL diploma welke zijn vastgesteld door het Ministerie van Onderwijs. Alle leerlingen moeten voldoen aan dezelfde eisen, maar in de wijze waarop de doelen worden behaald wordt onderscheid gemaakt in een intensief, basis en excellent arrangement. In Tabel 9 worden de onderwijsrichtingen binnen de Xaveriuschool VSO VMBO beschreven aan de hand van de diverse arrangementen met bijbehorende didactische streefniveaus.

Tabel 9

Beschrijving didactische streefniveaus per onderwijsrichting en arrangement Xaverius VSO VMBO.

Stroom	Arrangement	Didactisch streefniveau
<i>VMBO: Theoretische Leerweg</i>	arrangement: excellent	2F Rekenen/Wiskunde/Nederlands B1 Engels
	arrangement: basis	2F Rekenen/Wiskunde/Nederlands A2/B1 Engels
	arrangement: intensief	2F Rekenen/Wiskunde/Nederlands A2/B1 Engels
<i>VMBO: Kader Beroepsgericht</i>	arrangement: excellent	2F Rekenen/Wiskunde/Nederlands A2/B1 Engels
	arrangement: basis	2F Rekenen/Wiskunde/Nederlands A2/B1 Engels
	arrangement: intensief	2F Rekenen/Wiskunde/Nederlands A2/B1 Engels
<i>VMBO: Beroeps Basisgericht</i>	arrangement: excellent	2F Rekenen/Wiskunde/Nederlands A2 Engels
	arrangement: basis	2F Rekenen/Wiskunde/Nederlands A2 Engels
	arrangement: intensief	2F Rekenen/Wiskunde/Nederlands A2 Engels

### LW&TC

Voor leerlingen van het VSO LW&TC gelden per uitstroomprofiel didactische streefniveaus, welke vastgelegd zijn in Tabel 10.

- Voor de uitstroomrichting "Arbeid" is het streven dat de leerlingen referentieniveau 1F halen voor Nederlands en Rekenen en niveau A1 voor Engels. De kerndoelen beschreven in het document

"Bouwstenen voor het VSO" (bijlage 5) met uitstroomrichting "Arbeid" dienen voor Nederlands, Rekenen en Engels gehaald te worden.

- Voor de uitstroomrichting "Vervolgonderwijs" dient niveau 2 F gehaald te worden voor Nederlands + Rekenen en niveau A2 voor Engels. De kerndoelen beschreven in het document "Bouwstenen voor het VSO" (bijlage 6) met uitstroomrichting "Vervolgonderwijs" dienen voor Nederlands, Rekenen en Engels gehaald te worden.
- De leerlingen met uitstroomprofiel "Arbeid" volgen in principe het basisarrangement; waar nodig volgen zij het intensieve arrangement en waar mogelijk het excellente arrangement. Leerlingen met uitstroomprofiel "Vervolgonderwijs" volgen het excellente arrangement en waar nodig het basisarrangement.

**Tabel 10**

*Beschrijving didactische streefniveaus per onderwijsrichting en arrangement Xaverius VSO LW&TC.*

Stroom	Arrangement	Didactisch streefniveau
LW&TC	arrangement: excellent	2F Rekenen/Wiskunde/Nederlands A2/B1 Engels
	arrangement: basis	1F Rekenen/Wiskunde/Nederlands A2 Engels
	arrangement: intensief	<1F Rekenen/Wiskunde/Nederlands A1 Engels

#### 4.4.2. PEDAGOGISCHE STANDAARD

De pedagogische standaard is bepaald op basis van de leerlijnen zoals vastgesteld door het CED.

#### SO

De pedagogische standaard is vastgesteld op basis van dataverzameling van de voorbije jaren door de Commissie van Begeleiding. Tabellen 11 t/m 13 geven een overzicht van de leerstandaarden op pedagogisch gebied.

**Tabel 11**

*Leerstandaarden leren leren op basis van leerlijnen CED.*

Leerstandaard	Gr 3	Gr 4	Gr 5	Gr 6	Gr 7	Gr 8
<b>Gevorderd</b>	>3	>4	>5	>6	≥7	
<b>Voldoende</b>	3	4	5	6		
<b>Minimum</b>	2	3	4	5		

**Tabel 12**

*Leerstandaarden zelfbeeld op basis van leerlijnen CED.*

Leerstandaard	Gr 3	Gr 4	Gr 5	Gr 6	Gr 7	Gr 8
<b>Gevorderd</b>	>3	>4	>5	>6	≥7	
<b>Voldoende</b>	3	4	5	6		
<b>Minimum</b>	2	3	4	5		



Tabel 13

Leerstandaarden sociaal gedrag op basis van leerlijnen CED.

Leerstandaard	Gr 3	Gr 4	Gr 5	Gr 6	Gr 7	Gr 8
Gevorderd	>3	>4	>5	>6	≥7	
Voldoende	3	4	5	6		
Minimum	2	3	4	5		

## VMBO

De pedagogische standaard is vastgesteld op basis van dataverzameling van de voorbije jaren door de Commissie van Begeleiding. De laatste jaren zien we een verzwaring van sociaal-emotionele problemen van leerlingen. Het is momenteel onduidelijk hoe dit zich zal ontwikkelen en de invloed daarvan op de pedagogische standaard. Als meetinstrument wordt de SCOL gebruikt als ook data van resultaten op de leergebied overstijgende arrangementen.

Tabel 14

Beschrijving pedagogische streefniveaus per onderwijsrichting en arrangement Xaverius VSO VMBO.

Stroom	Arrangement	Pedagogisch streefniveau
VMBO: Theoretische Leerweg	arrangement: excellent	Niveau: 15/16
	arrangement: basis	Niveau: 14
	arrangement: intensief	Niveau: <13/13
VMBO: Kader Beroepsgericht	arrangement: excellent	Niveau: 15/16
	arrangement: basis	Niveau: 14
	arrangement: intensief	Niveau: <13/13
VMBO: Beroeps Basisgericht	arrangement: excellent	Niveau: 15/16
	arrangement: basis	Niveau: 14
	arrangement: intensief	Niveau: <13/13

## LW&TC

De pedagogische standaard is vastgesteld op basis van dataverzameling van de voorbije jaren door de Commissie van Begeleiding. Het streven was aanvankelijk dat leerlingen op niveau 14 t/m 16 van de CED-leerlijnen zouden uitstromen. Op basis van de evaluaties van de pedagogische standaard blijkt dit op dit moment nog een stap te ver. Vooralsnog wordt dan ook vastgehouden aan de streefniveaus zoals deze bij de start van het opstellen van de pedagogische standaard zijn vastgesteld. In Tabel 15 wordt dit schematisch weergegeven. Als meetinstrument wordt de SCOL gebruikt als ook data van resultaten op de leergebied overstijgende arrangementen.

Tabel 15

Beschrijving pedagogische streefniveaus per onderwijsrichting en arrangement Xaverius VSO LW&TC

Stroom	Arrangement	Pedagogisch streefniveau
LW&TC	arrangement: excellent	Niveau: 13/>13
	arrangement: basis	Niveau: 12
	arrangement: intensief	Niveau: <11/11

## 4.5 DE LEERLINGENZORG

De Xaveriuschool streeft naar kwalitatief hoogstaand en perspectiefrijk onderwijs en ondersteuning. Hierbij gaat zij uit van de kwaliteiten, talenten en potentieel van de leerling zodat deze zich binnen de samenleving betekenisvol en duurzaam verder kan ontwikkelen. Voor realisatie van deze missie staat kwaliteitszorg hoog in het vaandel van de school. Daarbij wordt kwaliteit niet alleen gemeten aan tevredenheid van leerlingen, ouders, extern betrokkenen en schoolpersoneel, maar vooral ook aan de opbrengsten en resultaten van het onderwijs van de school.

Leerlingenzorg is een belangrijk aspect van goed, kwalitatief hoogstaand onderwijs. De Xaveriuschool vindt het van belang dat de leerlingenzorg doelgericht, systematisch, integraal en van iedereen is. Dit kan alleen als het voor iedereen duidelijk is wat van eenieder verwacht wordt, hoe de verantwoordelijkheden en bevoegdheden binnen het systeem van de leerlingenzorg op de school geregeld zijn en welke beoogde resultaten nagestreefd worden.

Leerlingenzorg is onderdeel van de hele kwaliteitszorg en kent meerdere functies, die vaak gelijktijdig een rol spelen: werken aan schoolverbetering en het tijdig signaleren van zwakke plekken, communicatie over de kwaliteit met alle bij de school betrokken personen en groepen en verantwoording (durven) afleggen aan alle stakeholders (ouders/verzorgers, inspectie, leerplicht, gemeente ed).

Kwaliteit is geen toeval en een kwalitatief goede leerlingenzorg ook niet. Ook hier geldt dat sprake moet zijn van een samenhangend stelsel van activiteiten die gelden vanaf de start van een leerling (toeleiding, aanmelding, intake en plaatsing) tot en met het moment van uitstroom (incl. monitoring en waar nodig nazorg). Het is van belang dat betrokkenen dezelfde taal spreken, hetzelfde doen en zich houden aan de afspraken die met elkaar gemaakt zijn.

Aanmelding voor plaatsing van een leerling met een toelaatbaarheidsverklaring op Xaverius gebeurt onder verantwoordelijkheid van het bevoegd gezag bij de Commissie van Begeleiding (CvB). De school kent twee CvB's namelijk:

- CvB SO (4-12 jarigen) bestaande uit een onderwijskundig deskundige (IB) en een gedragsdeskundige (psycholoog/orthopedagoog). Daar waar gewenst aangevuld met een schoolmaatschappelijk deskundige en schoolarts.
- CvB VSO (12-20 jarigen) bestaande uit een onderwijskundig deskundige (IB of zorgcoördinator) en een gedragsdeskundige (psycholoog/orthopedagoog). Daar waar gewenst aangevuld met een schoolmaatschappelijk deskundige en schoolarts.

Het is een taak van de CvB om het bevoegd gezag te adviseren bij het toelatingsbesluit, bij te dragen aan het opstellen van het Ontwikkelingsperspectiefplan (OPP) van de leerling in afstemming met ouders en te zorgen voor een warme overdracht naar de mentor van de leerling. Daarnaast acteert de CvB vooral op operationeel vlak. Door een hoge aanwezigheidsgraad zijn de leden van de CvB laagdrempelig toegankelijk voor personeel en kan snel ingespeeld worden op specifieke hulpvragen.

In het OPP staan richtinggevende uitspraken over verwachte leerrendementen van de leerling op de gebieden:

- Taal, Spelling, Technisch – en Begrijpend Lezen en Rekenen/Wiskunde. Bij VSO leerlingen gaat het bij Taal om zowel de Nederlandse Taal als de Engelse Taal.

- Sociaal-emotioneel functioneren van de leerling (zelfbeeld, welbevinden en sociale competenties).
- Taak/werkhouding (concentratie, zelfstandigheid, motivatie, nauwkeurigheid, doorzettingsvermogen en huiswerkattitude).
- Fysiek functioneren (fijne- en de grove motoriek inclusief mogelijke (psycho)somatische problemen).

Daarnaast is in het OPP opgenomen:

- Intelligentiegegevens van de leerling.
- Gezinsituatie en huiswerkomstandigheden.
- Psychodiagnostische gegevens en informatie vanuit JHV c.q. Jeugd GGZ
- Protectieve en belemmerende factoren m.b.t. de ontwikkeling van de leerling.
- De wijze waarop ouders betrokken zijn bij de voortgang van de ontwikkeling van de leerling, de overlegfrequentie tussen school en ouders (c.q. leerling) en de verwachtingen die ouders en leerling hebben m.b.t. de beoogde ontwikkeling.
- Bijzondere acties die de school onderneemt in het kader van het realiseren van de gestelde doelen (b.v. inzet logopediste, remedial teaching, enz.) en de wijze waarop gebruik gemaakt wordt van externe deskundigen (b.v. voor SOVA trainingen).
- De wijze waarop de school de onderwijskundige – en de sociaal-emotionele ontwikkeling van de leerling volgt en registreert.
- Overige opmerkingen en acties die van belang zijn in het OPP.

Het OPP wordt opgesteld onder verantwoording van het bevoegd gezag van de Xaveriuschool (in de praktijk is dit de locatieleider) op voordracht van de Commissie voor de Begeleiding.

Informatie over de voortgang van de ontwikkeling van de leerling is belangrijk. Daarom wordt naast informatie van de mentor van de leerling ook periodiek informatie ingewonnen via periodieke observaties van de leerling door zowel een deskundige op onderwijsinhoudelijk gebied als een gedragsdeskundige.

Dit geheel vindt plaats binnen een continuüm van leerlingenzorg binnen de school waarbij vijf niveaus onderscheiden worden.

#### Niveau 1 – de leerkracht

De eerste planmatige zorg rondom leerlingen vindt in de klas plaats. Door de eigen mentor mogelijk in samenwerking met diens (klassen/onderwijs)assistent of eventuele stagiaire. De leerkracht vormt als het ware de spil in de leerlingenzorg en schenkt voortdurend aandacht aan preventieve – dan wel curatieve ondersteuning. Daartoe heeft de leerkracht een arsenaal aan mogelijkheden ter beschikking (b.v. belonen, straffen, logboek, Isy, remediale hulpmiddelen, gesprekken met ouders, enzovoort) waarbij het dossier en het OPP de start en de koers vormen. De voortgang hiervan wordt structureel besproken tijdens de groeps- en leerlingenbesprekingen (minimaal 2, maximaal 3 per jaar).

#### Niveau 2 – de afdeling / locatieleider

Zodra een leerkracht handelingsverlegenheid ervaart (en dit kan zowel op het gebied van de didactische als de sociaal-emotionele zorg rondom een leerling c.q. een groep leerlingen zijn), is het zaak dat de leerkracht met zijn hulpvraag ergens terecht kan. De meest logische stap is het consulteren van collega's in samenspraak met de locatieleider. Intervisiebijeenkomsten bieden hierbij een duidelijk voordeel aangezien deze vanuit een planmatige gedachte verlopen.

### Niveau 3 – de (leden van de ) Commissie van Begeleiding (CvB)

Daar waar de acties van de leerkracht zelf en de hulp van de collega's niet tot de gewenste effecten geleid hebben, zal de expertise vanuit de CvB ingeroepen worden. Samen met de leerkracht (en eventueel de locatieleider) wordt gekeken naar aanvullende interventiemogelijkheden. Tal van scenario's zijn daarbij mogelijk met de bedoeling dat de leerkracht met de aangereikte hulp zelf weer perspectief ziet of gaat zien.

### Niveau 4 – het Zorgoverleg

Aan dit overleg nemen de leden van de Commissie voor de Begeleiding alsmede de locatieleiders deel. Als extra ondersteuning zijn verder een jeugdhulpverlener/schoolmaatschappelijk werker en de schoolarts aanwezig. En mogelijk ook andere externe deskundigen. Via de locatieleider komen de voorgestelde oplossingen/aanpakken vanuit het Zorgoverleg terug bij de leerkracht die daarmee hopelijk weer verder kan. Wat de leerkracht met deze aangereikte oplossingen vervolgens doet (hoe dit vertaald wordt naar operationele acties) en tot welke effecten dit geleid heeft, wordt altijd door de leerkracht geregistreerd.

### Niveau 5 – RZL5

RZL5 is een voortzetting van het voormalige Onderzoek- en Advies Centrum (OAC) van de REC cluster IV scholen in Zuid-Limburg. RZL5 bespreekt leerlingen waarvoor de uitgezette acties op schoolniveau niet geholpen hebben en die daardoor dus vast dreigen te lopen (of zijn gelopen).

De niveaus van zorg schetsen een planmatige structuur waarbinnen leerlingenzorg zich afspeelt. Maar niet alleen de structuur is bepalend, maar zeker ook de cultuur waarin zich dit afspeelt. Want zonder commitment valt van de uitgezette structuren weinig effectiviteit te verwachten. Dus gestructureerd werken, het zich houden aan gemaakte afspraken, uitgaan van positieve intenties van alle betrokkenen, een nauwkeurige verslaglegging en transparantie in communicatie zijn van essentieel belang.

## 5. ANALYSE VAN HET FUNCTIONEREN VAN DE SCHOOL

Kwaliteit is een belangrijke pijler binnen de Xaveriuschool. Met het kwaliteitsmanagement en -zorg binnen de Xaveriuschool wordt gezorgd voor het continu verbeteren van de kwaliteit. Het borgen van datgene wat goed gaat en verbeteren daar waar nodig. De PDCA cyclus wordt in alle lagen van de organisatie gebruikt als middel om cyclisch en planmatig te werken. Daarmee verkrijgt de Xaveriuschool vanuit alle lagen van de organisatie data, zowel kwalitatief als kwantitatief, die een beeld schetsen van het functioneren van de school op een aantal ijkpunten.

### ***Leerkrachtvaardigheden***

Schoolpersoneel werkt periodiek en planmatig aan individuele en gezamenlijke expertiseverhoging, verbreding en verdieping op locatie en/of schoolniveau. De gesprekkencyclus wordt gebruikt om dit te initiëren, enthousiasmeren, monitoren en faciliteren en gaat uit van het Persoonlijk Ontwikkel Plan (POP) van elk personeelslid. Instrumenten die in dit kader verder gebruikt worden zijn de Xaverius Beroepsstandaard en Kijkwijzer.

Uit de analyse van leerkrachtvaardigheden komt naar voren dat personeel zeer sterk is op pedagogisch gebied en het motiveren en ondersteunen van leerlingen. Uiteraard is dit de kern van het onderwijs op de Xaveriuschool. Opvallend is dat personeelsleden zich in relatie tot de verzwarende gedragsproblemen in toenemende mate incompetent voelen in de uitvoering van hun werkzaamheden. Een belangrijk aandachtspunt waar in de komende jaren aandacht aan besteed zal worden.

### ***Leiderschap***

Leiderschap wordt zo laag mogelijk in de organisatie belegd middels het subsidiariteitsprincipe. Er is sprake van een grote mate van ruimte en autonomie voor personeelsleden binnen de gestelde kaders. De gesprekkencyclus in combinatie met observaties door leden van de Commissie van Begeleiding wordt gebruikt om hierover met elkaar in gesprek te gaan.

In de tevredenheidsmeting van het Zelfevaluatie Kader<sup>5</sup> (ZEK), geven personeelsleden een voldoende aan het management. Volgens personeelsleden moedigt het management aan tot eigen initiatief van (team)leden is er sprake van voldoende ondersteuning en coaching.

### ***Samenwerkingscultuur***

Samenwerking is een speerpunt in het Xaverius Koersdocument 2019-2023 en komt tot uiting in de diverse samenwerkingsvormen die de school kent.

- De Xaveriuschool maakt deel uit van het Kindante (V)SO/SBO cluster samen met 3 SBO scholen en een SO/VSO school cluster III.
- De school werkt samen met voormalige cluster 4 scholen in Zuid-Limburg.
- De school participeert in beleidsgroep van samenwerkingsverbanden PO-VO Westelijke Mijnstreek.
- Namens het Kindante-bestuur vindt samenwerking plaats met het bestuur en de scholen van het samenwerkingsverband Midden-Limburg.
- Er is een intensieve samenwerking met omliggende MBO-instellingen in het kader van Voordeel & Vervolg als ook met betrekking programma ontwikkeling voor de Entree opleidingen.
- De school werkt nauw samen met KindanteKwadrant en zet daarvoor Xaverius personeel in.

---

<sup>5</sup> Bijlage 7 - ZEK Xaverius 2018

De opbrengsten van deze samenwerking met partners worden eveneens tweejaarlijks gemeten. Partners geven aan zeer tevreden te zijn over de samenwerking op onder andere aspecten als deskundigheid, correcte bejegening en de terugkoppeling die plaats vindt. Een aandachtspunt is de duidelijkheid van procedures voor de samenwerkingspartners.

### ***Focus op resultaten***

Er is sprake van een hoge mate van opbrengstgericht werken. De Xaveriuschool beschrijft in haar kwaliteitshandboek de kritische processen, bijbehorende normindicatoren en de kwaliteitsinstrumenten die ingezet worden. De opbrengsten worden periodiek naast de gestelde normen gelegd en vormen input voor de dialoog binnen het team. Dit leidt tot borgings- en verbeterpunten. Deze verbeterpunten worden door de afdelingen opgenomen in jaarplannen. Aan het eind van elk schooljaar vindt een jaarevaluatie plaats en wordt een jaarverslag opgesteld inclusief de nieuwe jaarplannen.

Het fundament van de school wordt gevormd door de missie, visie en kernwaarden. Deze vormen als het ware de kapstok waar alles onder valt.

### ***Besluitvorming***

Om tot goede en breed gedragen besluiten te komen wordt gebruik gemaakt van de zogenaamde BOB cyclus. Deze cyclus bestaat uit: Beeldvorming, Oordeelsvorming en Besluitvorming.

### ***Actuele borgings- en aandachtspunten***

Vanuit de diverse kwaliteitsmetingen beschrijft de Xaveriuschool haar verbeterpunten. Deze worden besproken met de teamleden en binnen het managementteam van de school. Op basis hiervan wordt een prioritering gemaakt en worden actiepunten en/ of jaarplannen opgesteld. Uiteraard worden sterke punten geborgd. Onderstaand een aantal actuele borgings- en verbeterpunten op hoofdlijnen.

#### Borgingspunten: waar we trots op zijn!

- De waardering die door leerlingen en ouders wordt uitgesproken over personeelsleden is iets waar de school ontzettend trots op is. Leerkrachten beschikken over de vaardigheden om leerlingen te motiveren en de nodige ondersteuning te bieden. Hierbij is sprake van veel contact met ouder(s)/ verzorger(s). Het pedagogisch handelen komt sterk tot uiting en is de kracht van de school. De inzet van methoden en middelen om de positieve bekrachtiging van leerkrachten te stimuleren heeft hier eveneens een positieve bijdrage aan geleverd.
- De school is een veilige omgeving voor leerlingen en leerkrachten en kent een duidelijk en transparant veiligheidsbeleid. Leerlingen komen met plezier naar school. Dat is waar we het als school voor doen: de leerling en diens welbevinden staat centraal. Met de komst van Wet op Kwaliteit zijn trajecten ingezet die hebben geleid tot meer opbrengstgericht werken. Onder andere het ontwikkelingsperspectief van de leerling is goed geïmplementeerd in de organisatie. Het vormt de basis van waaruit de school werkt met elke leerling. Er is continu afstemming met leerling, ouders, hulpverlening en school. Door alle betrokkenen wordt dit als zeer waardevol en positief ervaren.
- Samenwerking in de regio krijgt steeds meer vorm op verschillende niveaus in de organisatie. De vorming van het cluster, een intensieve samenwerking met reguliere vo scholen en mbo instellingen, enz. Deze samenwerkingsvormen zorgen voor een steeds beter passend aanbod voor leerlingen, zoals de opzet van de theoretische leerlijn op de locatie vmbo.

De Xaveriuschool heeft in de afgelopen jaren sterk ingezet op de ontwikkeling van een kwaliteitsstelsel en het vormgeven van kwaliteitszorg op de verschillende afdelingen. Dit blijkt bijvoorbeeld

uit de inzet van een overkoepelende kwaliteitscoördinator. De school is continu in ontwikkeling en blijft streven naar verbetering van onderwijskwaliteit ten behoeve van de leerling.

- De school monitort niet alleen haar onderwijs(kwaliteit) maar rapporteert daar ook regelmatig over via o.a. periodieke voortgangsrapportages naar het Kindante College van Bestuur, het Jaarverslag<sup>6</sup> incl. Jaarplannen, de ZEK (Zelf Evaluatie Kader) rapportages, Scholen op de Kaart, enzovoort).

Actiepunten en/ of verbeterpunten: wat we graag willen oppakken!

- Veiligheid heeft binnen de Xaveriuschool hoge prioriteit. Leerlingen komen met plezier naar school. Een aandachtspunt hierin is de pestproblematiek die door sommige leerlingen wordt ervaren. Aansluitend hierop wordt door personeelsleden aangegeven dat het verduidelijken en hanteren van schoolregels aandacht verdient in een stuk onderlinge afstemming tussen teamleden. Ook rust en orde in de groepen komt uit de metingen naar voren als punt van aandacht.
- Het lerarentekort in Nederland is ook duidelijk zichtbaar op de Xaveriuschool. En ofschoon dit een punt van aandacht is binnen de gehele Kindante organisatie speelt het nadrukkelijk bij de VSO locaties van de Xaveriuschool. In aansluiting daarop wordt door medewerkers een steeds hogere werkdruk ervaren en zijn er zorgen rondom het werkklimaat op de onderwijslocaties van de school.
- De voorbije jaren heeft de Xaveriuschool in haar streven naar het creëren van professionele leergemeenschappen (PLG) sterk ingezet op de samenwerking met diverse samenwerkingspartners. In het Xaverius Koersdocument 2019-2023 is een duidelijke ambitie uitgesproken om dit verder uit te breiden ten behoeve van de ondersteuning aan leerlingen, waarbij, in samenwerking, een dekkend aanbod het streven is.
- Onderwijs is continu onderhevig aan verandering. Waar de Xaveriuschool een aantal jaren geleden met de komst van de Wet op Kwaliteit sterk heeft ingezet op opbrengstgericht werken, zien we dat thans een fase is aangebroken waarin eigenaarschap bij leerlingen steeds meer centraal komt te staan. Vanuit tevredenheidsmetingen komt naar voren dat leerlingen nog te weinig kunnen/mogen meedenken over de invulling van het onderwijs. Dit vraagt een andere rol en attitude van de leerkracht als ook het zoeken naar balans tussen loslaten, open stellen en sturing geven.

---

<sup>6</sup> Bijlage 8 - Jaarverslag Xaverius 2017-2018 incl. Jaarplannen 2018-2019

## 6. AMBITIES EN MEERJARENBELEID OP HOOFDLIJNEN

De ambities en het meerjarenbeleid op hoofdlijnen is voor de Xaveriusschool onder te verdelen in:

- Ambities en meerjarenbeleid op niveau van het (V)SO/SBO cluster;
- Ambities en meerjarenbeleid op niveau van de school.

### 6A AMBITIES/MEERJARENBELEID (V)SO/SBO CLUSTER

Het koersdocument (bijlage 9) van het (V)SO/SBO cluster geeft richting aan de ambities. De uitwerkingen en vertalingen van de ambities zijn opgenomen in de werkagenda (bijlage 10)

De ambities van het (V)SO/SBO cluster in grote lijnen zijn:

1. De inrichting van één flexibele (V)SO/SBO-organisatie met meerdere uitvoeringslocaties waarbij sprake is van vier pijlers:
  - a. Interne organisatie;
  - b. Outreachende taakstelling;
  - c. Professionele-/expertise ontwikkeling, en
  - d. Integrale toeleiding.
2. In samenwerking realiseren van een dekkend en vraaggestuurd aanbod voor alle leerlingen voor wie de ontwikkeling niet vanzelfsprekend verloopt. Dat realiseren we door:
  - a. Ontschotting;
  - b. Innovatie;
  - c. De werkagenda verder uit te voeren, en
  - d. Een professionele cultuur (dit dient nog nader geconcretiseerd te worden) binnen alle onderwijslocaties van het cluster op basis van vertrouwen, welbevinden en veiligheid.
3. Het cluster ontwikkelt en definieert een systeem van kwaliteitszorg met als doel een breed kwaliteitsbewustzijn. Daarvoor kent het cluster een structuur waarin een continue proces plaatsvindt ter verbetering van het interne - en outreachende onderwijs(ondersteunings)proces. Onder andere door:
  - De clustervisie te kennen, te beleven en uit te voeren;
  - Gebruik te maken van de PDCA en de BOB-cyclus;
  - Een basiskwaliteit in het cluster en in de scholen te bieden;
  - Voor de kwaliteitsdomeinen (Onderwijs, Personeel, Financiën, Gebouwen) doelen te beschrijven waaraan prestatie-indicatoren gekoppeld worden, en
  - Structuur aan te brengen m.b.v. een kwaliteitskalender.



## 6b. AMBITIES/MEERJARENBELEID XAVERIUSSCHOOL

De ambities van de Xaveriusschool zijn een afgeleide van de missie, visie en kernwaarden van de school en zijn vertaald naar een aantal doelstellingen per kwaliteitsdomein. Een uitgebreide beschrijving van de ambities van de school is opgenomen in het Koersdocument 'Samen geboid en gericht talenten ontwikkelen' 2019-2023 van de Xaveriusschool.

### **Onderwijsleerproces (onderwijsproces)**

Talenten van leerlingen in kaart brengen en verder ontwikkelen. Personeel inzetten op basis van hun talenten ten behoeve van de ontwikkeling van leerlingen. De school ontwikkelt en implementeert een werkwijze die uitgaat van een individuele route van een leerling op basis van het OPP. Eigenaarschap van leerlingen en personeel worden gestimuleerd en zijn constant in ontwikkeling.

### **Sociale omgeving (schoolklimaat)**

De kernwaarden komen tot uiting in de organisatie. De Xaveriusschool werkt samen, denkt mee en draagt bij aan de realisatie van een dekkend ondersteuningsaanbod voor leerlingen. Er wordt in de regio met samenwerkingspartners beleid en plannen ontwikkeld gericht op realisatie hiervan met optimale integratie van onderwijs, zorg en hulpverlening. Er is sprake van constante afstemming over de doorgaande ontwikkelijnen met ouders/verzorgers, leerlingen en overige betrokkenen. Het veiligheidsbeleid van de school wordt verder geborgd en, waar gewenst, doorontwikkeld.

### **ICT-omgeving (onderwijsproces)**

De school voorziet in een goed geïmplementeerde digitale communicatieomgeving met ouders/verzorgers. Het aanbod voor leerlingen voorziet in het aanleren van 21<sup>ste</sup> -eeuwse vaardigheden / mediawijsheid / bewustwording ICT en maakt hierbij gebruik van up-to-date digitale middelen. ICT middelen en te verwerven competenties zijn voor de leerling toekomstgericht en spelen een belangrijke rol in het aanleren van "social skills". Personeelsleden worden gefaciliteerd in 21<sup>ste</sup> -eeuwse vaardigheden en mediawijsheid middels scholing en middelen.

### **Fysieke omgeving**

De school creëert een uitdagende en stimulerende omgeving die aansluit bij de belevingswereld van de leerling. En men streeft naar een gezonde leer- en leefomgeving voor iedereen.

### **Expertise**

We initiëren activiteiten buiten schooltijd gericht op kennisdeling en elkaar leren kennen. Mensen worden ingezet naar kennis, vaardigheden en functies. We creëren arbeidsplezier voor iedereen.

### **Kwaliteitszorg**

Wij streven naar integrale kwaliteitszorg waarbij we zelf volledig in control zijn. Er wordt bewust, planmatig, doelgericht en cyclisch gericht gewerkt aan de verbetering van ons onderwijs: van goed naar beter onderwijs. De Xaveriusschool werkt met de Kwaliteitsnorm Speciaal Onderwijs (KSO) norm (LECSO, 2016) en legt hiermee verantwoording af over de gerealiseerde onderwijskwaliteit aan alle belanghebbenden. Het kwaliteitsdenken in de organisatie wordt gestimuleerd en er ontstaat een eigen kwaliteitsfocus door continu met elkaar in gesprek te gaan over de kwaliteit.

## 7. OVERIGE DOCUMENTEN XAVERIUSSCHOOL

- Xaverius Jaarverslag 2017-2018 incl. Jaarplannen 2018-2019 (bijlage 8)
- Wijze van invulling van de identiteit van de school (Schoolgids 2018-2019)
- Veiligheidsmeting leerlingen/personeel incl. actiepunten (SCOL, ZEK en Jaarverslag 2017-2018)
- Uitkomsten en analyse tevredenheidsonderzoeken (bijlage 11 - ZEK Xaverius)
- Beschrijving ouder- leerlingenpopulatie (Schoolgids 2018-2019)
- Kwaliteitszorg: auditrapportages, zelfevaluaties, kwaliteitskaarten (bijlage 2 - Grip op Kwaliteit)
- RI&E/Arbomeester inclusief ziekteverzuim (bijlage 12)
- Schoolondersteuningsprofielen SO (bijlage 13) en VSO (bijlage 14)
- Professionaliseringsagenda 2018-2019 (bijlage 15)
- Veiligheidsplan (bijlage 16)
- Beleid ten aanzien van de aanvaarding van materiële bijdragen, niet zijnde ouderbijdragen of op onderwijswetgeving gebaseerde bijdragen, indien het bevoegd gezag daarbij verplichtingen op zich neemt waarmee de leerlingen binnen de schooltijden en tijdens activiteiten die worden georganiseerd onder verantwoordelijkheid van het bevoegd gezag, alsmede tijdens het overblijven worden geconfronteerd (Schoolgids 2018-2019)

## 8. OVERIGE DOCUMENTEN BESTUUR

- Financieel beleid Kindante (bijlage 17)
- Strategisch beleidsplan Kindante (bijlage 18)
- Klachtenregeling (bijlage 19)
- Procedure schorsen en verwijderen (bijlage 20)